

Annexe – Bref descriptif des bois de nos érables autochtones

Le bois des érables appartient au groupe des bois à pore diffus. Il est particulièrement homogène à cause de la distribution très régulière de ses vaisseaux parmi les fibres. Les bois des érables présentent de très bonnes aptitudes technologiques, une bonne stabilité dimensionnelle et de bonnes propriétés mécaniques. Sa densité varie selon les essences, l'érable sycomore étant le moins dense.

Essences d'érable

Érable sycomore / photo CPP/APW, 2005

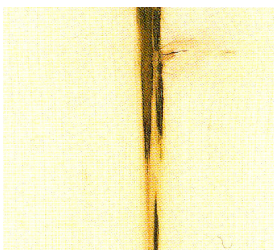


Couleur / apparence et usages

- **Blanc** nacré à rosé
- Petites mailles ocracées, brillantes.
- Fonce à la lumière (jaunit)
- Pas de bois de cœur coloré

Apprécié pour sa clarté et son homogénéité, il est utilisé dans la fabrication de placage, d'aménagement intérieur, d'escalier, d'instruments de musique, en parqueterie.

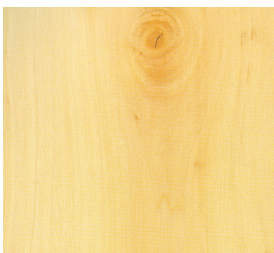
Érable plane / photo Godet, 2006



- **Blanc jaunâtre** à roussâtre
- Mailles rousses
- Fonce à la lumière
- Normalement pas de bois de cœur coloré, mais cœur brun fréquent

A peu près les mêmes usages que pour l'érable sycomore, mais il est plus lourd et plus dur et à fibres plus grossières. Étuvé et teinté, il peut être vendu comme bois de substitution de l'alisier et du poirier

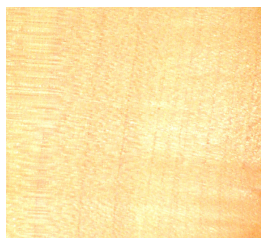
Érable champêtre / photo Godet, 2006



- **Jaunâtre**, roussâtre à brun clair
- Mailles très fines roux clair
- Fonce à la lumière
- Tâches médullaires brunes fréquentes
- Normalement pas de bois de cœur coloré

Plus dur et plus dense que les bois du sycomore et du plane et a un grain très fin. La partie basse des troncs au départ des racines est souvent mdrée et appréciée pour son aspect esthétique (confection de pipes et tabatières). Apprécié pour son adhérence

Érable à feuilles d'obier / photo CPP/APW, 2006



- **Jaune roussâtre**
- Mailles brunes nombreuses et bien apparentes
- Présence de cristaux dans les vaisseaux

Le plus dense et le plus dur parmi nos érables. Très apprécié pour les petits objets tournés, la marqueterie et la sculpture

Échantillon de Markus Sieber, EPFZ

Sources : CPP/APW 2005 - Godet, 2006 - Revue forestière française, 1992 – SEBA, 2001

Adresses et contacts

CPP / APW, Fax : 032 387 49 30 / E-mails : mayland@foersterschule.ch ou krumm@foersterschule.ch
Réseau de sylviculteurs/trices en faveur des bois précieux, Philippe Wohlhauser – pwohlhauser@gmx.ch